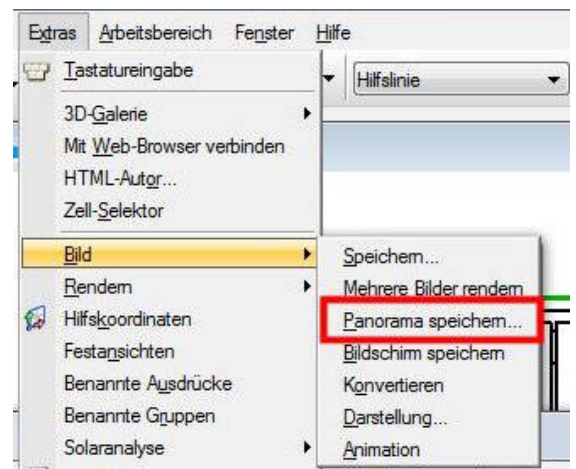




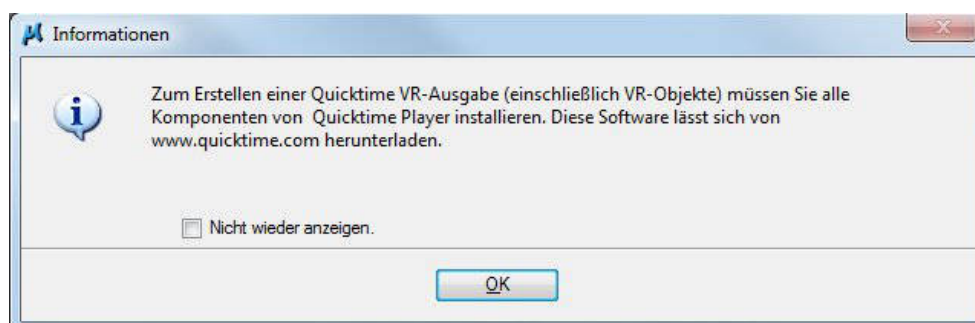
Erstellung von Panoramen in MicroStation V8i

Für Anwender, die sich bisher noch nicht mit der Erstellung von Panorama-Bildern in MicroStation beschäftigt haben, gibt es auf der Webseite <http://www.qippu.de/visualisierung-panorama.html> eine schöne Erläuterung zu diesem Thema.

Lange Zeit war es nicht mehr möglich, mit MicroStation Panoramen zu erzeugen. Dies lag jedoch nicht ursächlich bei MicroStation, denn Sie hatten immer die Möglichkeit, unter „Extras → Bild → Panorama speichern“ diese Funktion anzuwählen.



Hatten Sie diese Funktion ausgewählt, so bekamen Sie den Hinweis, dass zur erfolgreichen Erstellung eines Panoramas Apple Quicktime mit dem zusätzlich zu installierenden VR-Modul zu installieren sei.



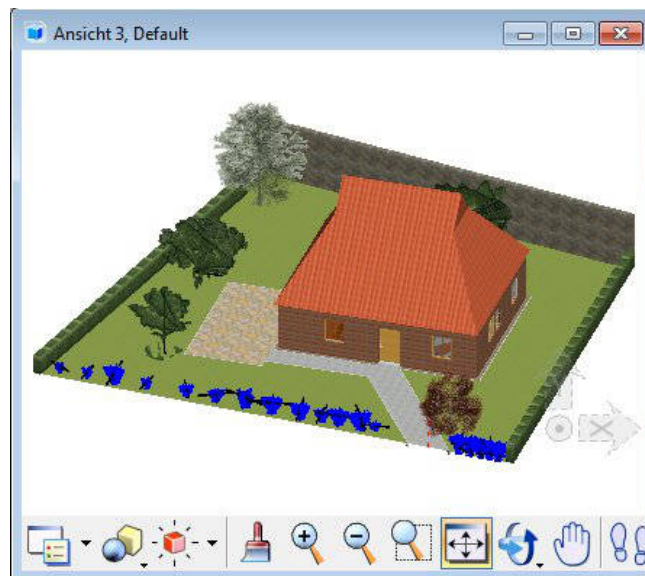
Allerdings hat die Firma Apple die Weiterentwicklung des Quicktime-Viewers eingestellt, so dass für die Windows-Betriebssysteme ab Windows XP das benötigte VR-Modul nicht mehr zur Verfügung stand.

Seit es allerdings das SELECT Update 1 gibt, mit dem die Version V8i SS3 (08.11.09.292) auf die Version V8i SS3 (08.11.09.366) upgedatet wird, steht wieder eine solche Funktion zur Verfügung, die allerdings auf den ersten Blick so nicht zu erkennen ist.

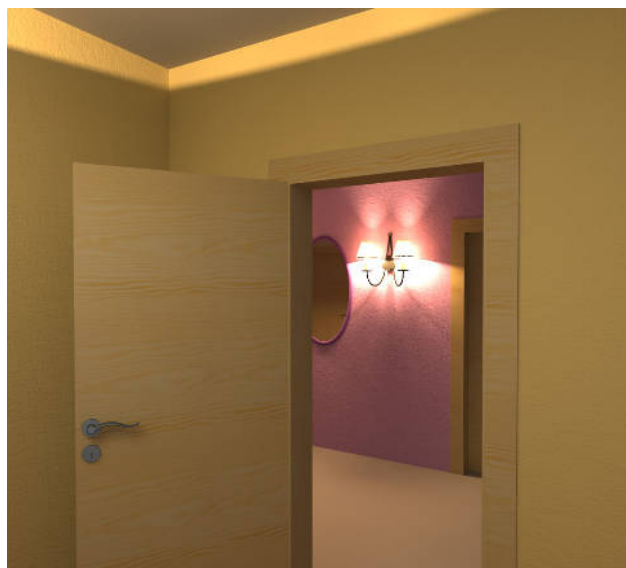
Und so gehen Sie vor, um mit MicroStation V8i SS3 (08.11.09.366) ein Panorama einer Szene zu rendern:




1. Öffnen Sie eine Zeichnung mit einer Szene, aus der Sie ein Panorama rendern möchten. In meinem Falle habe ich eine Kamera in einer Zeichnung eines kleinen Einfamilienhauses platziert. Sie wurde im Wohnzimmer des Hauses platziert und soll nun verwendet werden, um ein Panorama zu erzeugen.

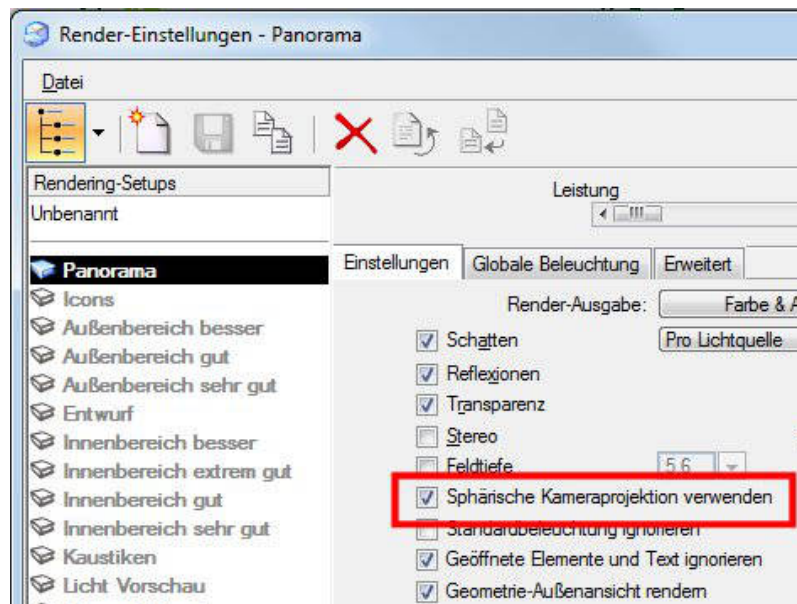


2. Würde man mit Hilfe des Luxology-Renderers in MicroStation nun mit den Standard-Renderereinstellungen die Ansicht rendern, so würde zunächst nur der Kameraausschnitt gerendert werden, auf den die Kamera momentan ausgerichtet ist.





- Ein Panoramabild wird erzeugt, indem die platzierte Kamera um 360° geschwenkt wird. Jedoch wie erreicht man diesem Kameraschwenk?
- Am besten, sie erstellen sich im Luxology-Renderer zunächst ein neues Render-Setup das speziell zum Rendern von Panoramen verwendet wird. Ich habe es „Panorama“ genannt. 
- Dann aktivieren Sie, neben all den vielen anderen Einstellungen, die Sie für ein Render-Ergebnis Ihrer Wahl benötigen, unter dem Karteireiter „Einstellungen“ die Option „Sphärische Kameraprojektion verwenden“.



- Denken Sie daran, auf den Namen des Render-Setups (Panorama) doppelzuklicken, damit es für den nächsten Rendervorgang aktiv wird.
- Bevor Sie jetzt den Luxology-Rendervorgang starten, führen Sie sich bitte vor Augen, dass ein Panoramabild davon lebt, zwar nur eine geringe Höhe in Bildpunkten zu haben, jedoch eine sehr große Breite, da Sie eine komplette Rundumsicht des Raumes benötigen. In meinem Falle habe ich die Bildgröße auf 9000 x 1500 Pixel (X x Y) gesetzt.



8. Das resultierende Bild sieht für die Betrachtung mit einem „normalen“ Viewer sehr eigenartig aus.



9. Zur interaktiven Betrachtung des Bildes als Rundum-Panorama benötigen Sie jetzt einen entsprechenden Panorama-Viewer. Es gibt viele Panorama-Viewer auf dem Markt. Falls Sie zunächst einen kostenlosen verwenden wollen, so suchen Sie im Internet nach einem Download des FSP-Viewers oder laden Sie ihn direkt vom Hersteller herunter.

(<http://www.fsoft.it/panorama/FSPViewer.htm>)

Auf diesen Seiten finden sie ebenfalls eine ausführliche Beschreibung der Bedienung des Viewers (in englischer Sprache)

10. Sollten Sie in der Bedienung des Luxology-Renderers von MicroStation unsicher sein, dann nehmen Sie teil an unserer Schulung „Professionelle Visualisierung mit MicroStation V8i“.

In diesem Falle nehmen Sie Kontakt auf unter cad-institute@training-admin.de.

Dieser Artikel wurde Ihnen präsentiert von Dipl.-Ing. (FH) Stefan Leybold,
Krähenberg – Schulungen.
Die Administration des CAD-Institutes.