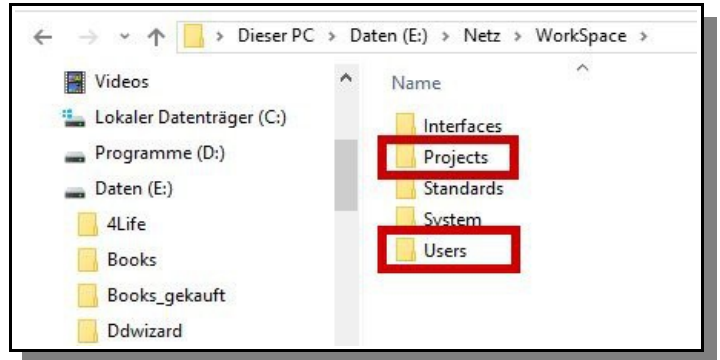


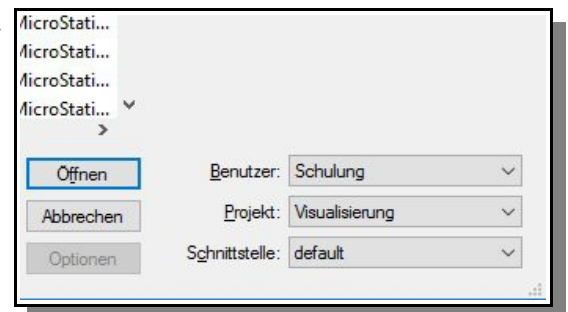


Vom Projekt zum Workset

In MicroStation V8i hatten wir den auf einem gemeinsam zugänglichen Server befindlichen Arbeitsbereich sowohl benutzerspezifisch, als auch projektorientiert angelegt. Dabei wurden projektspezifische Daten in der Datei *.pcf und userspezifische Daten in der Datei *.ucf gespeichert.

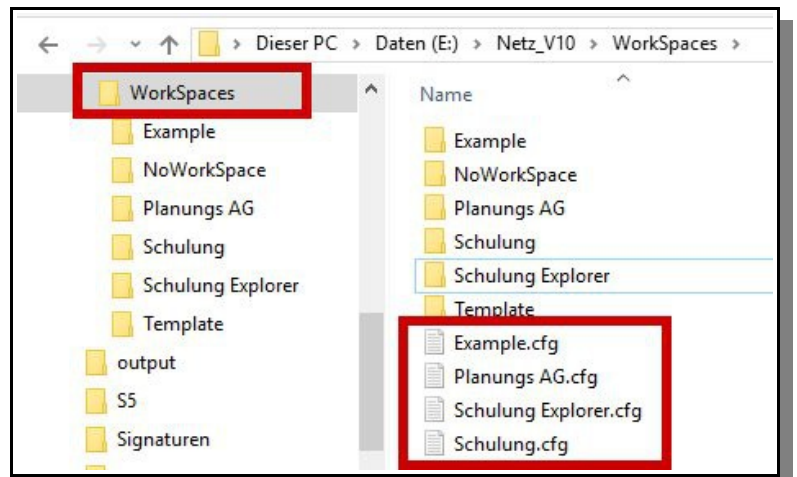


Die vom jeweiligen Anwender verwendeten Konfigurationsvariablen werden dabei entweder direkt im Programmaufruf mit den entsprechenden Parametern oder durch den Anwender selbst im MicroStation Manager gesetzt.



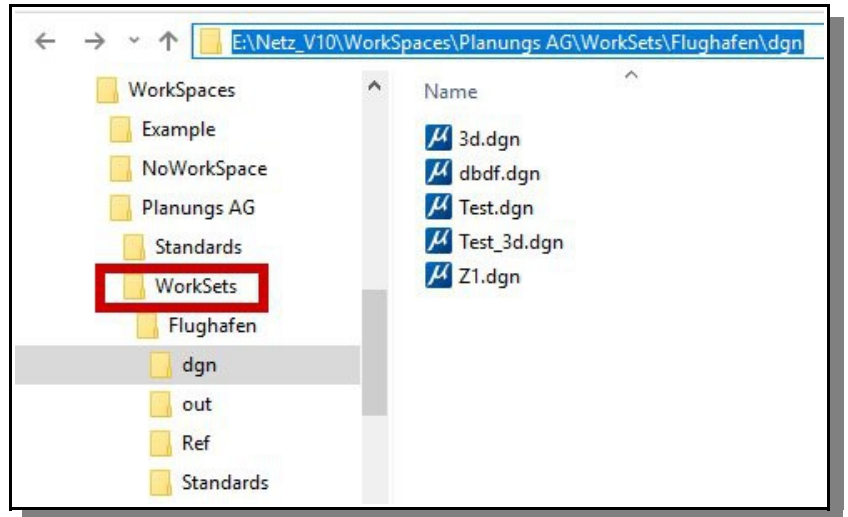
In MicroStation CONNECT Edition können zwar immer noch benutzerspezifische Einstellungen in einer *.ucf-Datei abgespeichert werden, die Verzeichnisstruktur auf dem Server wird jedoch in Arbeitsbereiche (Workspaces) und Worksets gegliedert.

Workspaces, die in etwa den früheren Projekten entsprechen, werden durch Systemvariablen gesteuert, die nun in *.cfg-Dateien, statt wie früher in *.pcf-Dateien liegen. Diese *.cfg-Dateien liegen direkt im Workspace-Verzeichnis.



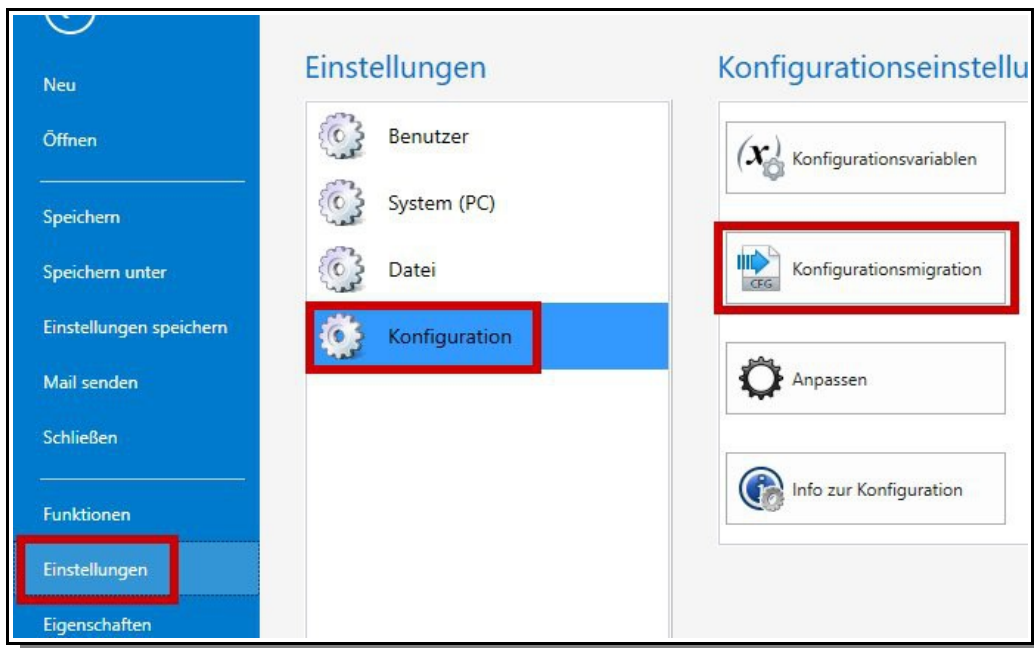


Workspaces enthalten **Worksets**, die wiederum durch Systemvariablen gesteuert werden. Es sind dies ebenfalls *.cfg-Dateien, die direkt im Workset-Verzeichnis liegen.



Bei der Umstellung auf die neue CONNECT Edition können natürlich alle Einstellungen „per Hand“ vorgenommen werden. Die Komplexität der Einstellmöglichkeiten lässt jedoch vermuten, dass dabei Fehler entstehen, die nur mühsam und zeitaufwändig zu erkennen und zu beheben sind.

Zu Ihrer Unterstützung gibt es daher in MicroStation CONNECT Edition (ab Update 3) ein Migrationswerkzeug. Sie erreichen es in MicroStation über „Datei → Einstellungen → Konfiguration → Konfigurationsmigration“.





Seminare | Workshops | Coaching

Beratung | Unterstützung | Schulung | Verlag

Ein Klick auf diese Schaltfläche öffnet einen Dialog, der Sie abfragt, von welcher MicroStation-Version Sie die Arbeitsbereichskonfiguration nach Connect Edition migrieren wollen und wo der zurzeit aktuelle Arbeitsbereich liegt.

Konfigurationsmigration

Installiertes Produkt auswählen

Wählen Sie eine installierte Anwendung und die Konfiguration wird nach dem nächsten Schritt durchsucht. Wenn Sie keine Produkte installiert haben, durchsuchen Sie Ihren Rechner nach der "ersten Datei" in Ihrer Konfiguration. Das beste Ergebnis erreichen Sie, wenn CONNECT Edition auf diesem Rechner installiert ist.

Produkt:

Pfad zum Arbeitsbereich:

Danach geben Sie an, welchen Benutzer und welches Projekt Sie in ein Workset wandeln wollen.

Konfigurationsmigration

Benutzer und ein Projekt wählen

Wählen Sie einen Benutzer und ein Projekt, die in ein WorkSet konvertiert werden sollen.

Benutzer:

Projekte:

Als Nächstes werden Sie nach dem Namen des zu erstellenden Arbeitsbereiches in der neuen Verzeichnisstruktur gefragt.

Konfigurationsmigration

Name des neuen Arbeitsbereichs und WorkSets

Legen Sie einen Namen für den Arbeitsbereich und das WorkSet fest. Neue Arbeitsbereiche werden standardmäßig auf Basis der Benutzerkonfiguration erstellt und neue WorkSets auf Grundlage der ausgewählten Projektkonfiguration. Sie können auch einen vorhandenen Arbeitsbereich für das neue WorkSet wählen, der die Benutzerkonfiguration außer Acht lässt.

Neuer Arbeitsbereich:

Vorhandener Arbeitsbereich:

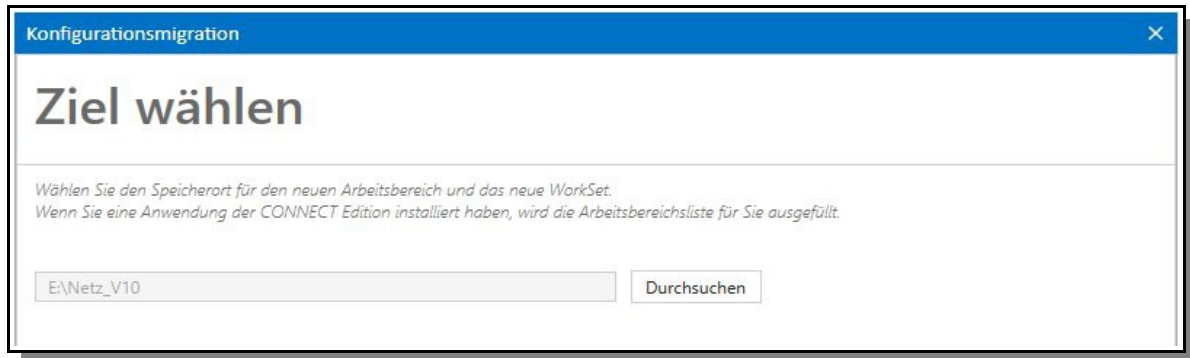
WorkSet:



Seminare | Workshops | Coaching

Beratung | Unterstützung | Schulung | Verlag

Zum Schluss geben Sie das Verzeichnis an, in dem der neue Arbeitsbereich mit seinen Worksets erstellt werden soll. Ein Klick auf die Schaltfläche „Fertigstellen“ erzeugt dann die neue Struktur.



Dieser Artikel wurde Ihnen präsentiert von Dipl.-Ing. (FH) Stefan Leybold,
Krähenberg – Verlag
Verlag, Administration, Schulungen und Shop
für das CAD - Institute